

UNE VIE DE CHAT

France, 2010, 1h10

Réalisation : Alain Gagnol et Jean-Loup Felicioli

Avec les voix de : Dominique Blanc, Jean Benguigui, Bruno Salomone, Bernadette Lafont

Une aventure haletante, où se mêlent suspense et surprises, humour et courses poursuites acrobatiques sur les gargouilles de Notre-Dame. Un film qui nous transporte aussi bien dans l'univers de Paris, qu'à travers des œuvres références comme les tableaux de Modigliani et les grands films noirs de Walsh, Hitchcock, Scorsese, Coppola.

A partir de 9 ans

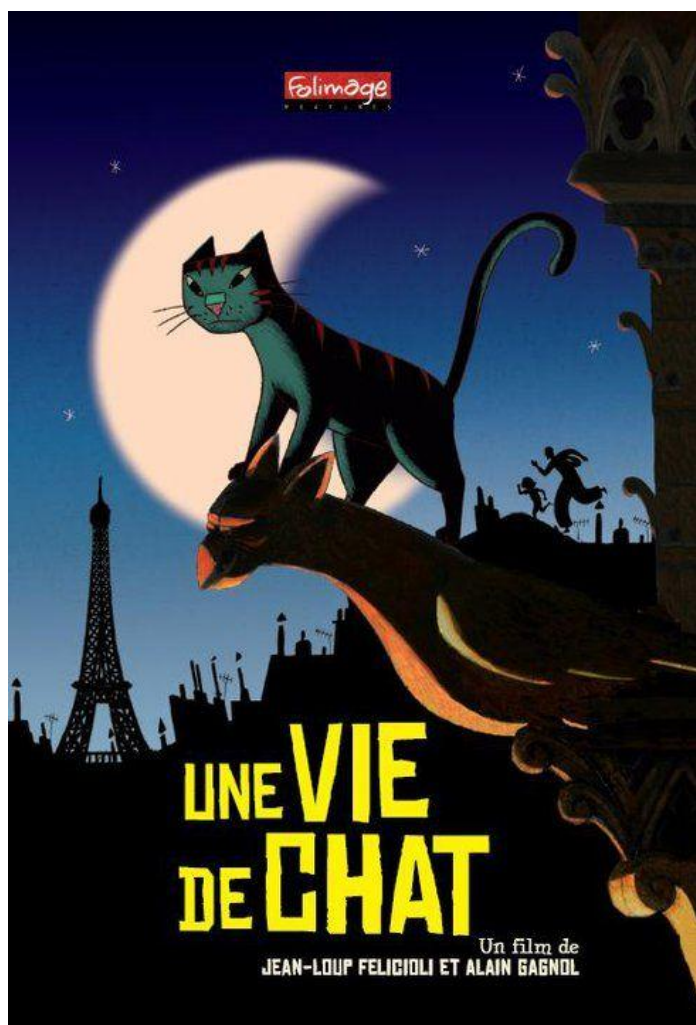


FESTIVAL
CINÉMA
D'ALÈS

Enquête
Deuil

Vie nocturne
Suspens

Paris



SYNOPSIS

Dino est un chat qui partage sa vie entre deux maisons. Le jour, il vit avec Zoé, la fille unique de Jeanne, une commissaire de police. La nuit, il escalade les toits de Paris en compagnie de Nico, un cambrioleur d'une grande habileté. Jeanne est sur les dents. Elle doit à la fois arrêter le monte-en-l'air responsable de nombreux vols de bijoux et s'occuper de la surveillance du Colosse de Nairobi, une statue géante convoitée par l'ennemi public numéro un, Victor Costa. Le gangster est également responsable de la mort d'un policier, le mari de Jeanne et père de Zoé. Depuis ce drame, la fillette s'est murée dans le silence et ne dit plus un mot. Les événements vont se précipiter la nuit où Zoé surprend Costa et sa bande. Une poursuite s'engage jusqu'au petit matin, l'occasion de voir tous les personnages se croiser, s'entraider ou se combattre, jusque sur les toits de Notre-Dame.

COMMENTAIRES

Une vie de chat reprend les codes du polar. Les influences avouées des auteurs sont nombreuses :

- Le film noir américain de la fin des années 30 à la fin des années 50.

- *La nuit du chasseur* de Charles Laughton.

- *L'enfer est à lui*, Raoul Walsh

- L'acteur Joe Pesci qui sévit régulièrement dans les films de Martin Scorsese

POUR ALLER PLUS LOIN

Télécharger le [dossier pédagogique](#) Ecole et Cinéma

Télécharger le [dossier pédagogique](#) du DSDEN du Gard

PISTES DE TRAVAIL

LE PARFUM : Les pensées et les odeurs posent toujours un problème pour être représentées à l'écran. L'animation donne des possibilités pour s'amuser avec ces difficultés. C'est ainsi qu'un parfum peut être visualisé sous la forme d'un nuage ondulant, venant chatouiller le nez des personnages. Et cette silhouette peut également prendre forme pour glisser comme un fantôme au-dessus des toits de Paris.

NOTRE-DAME DE PARIS : L'imposant monument est particulièrement photogénique. Son architecture, ses gargouilles, sont l'occasion de jouer avec les ombres et les lumières. Les auteurs ne pouvaient pas passer par Paris sans visiter au moins un de ses monuments, et le terrain de jeu était trop beau pour le laisser échapper.

LE BRACELET POISSON : Un petit bijou, apparemment inoffensif, peut provoquer des événements d'une grande importance. Ce genre de problème arrive toujours quand les objets, ou les chats, passent du monde des voleurs à celui des policiers. Certaines rencontres provoquent invariablement des étincelles

LE PLAN DE PARIS : Certains puristes pourraient faire remarquer que la typographie de la ville de Paris est particulièrement fantaisiste dans le film. On peut même remarquer une rue du *Ha Ha* près du musée du Louvre. Cette rue existe, mais à Valence. Le caractère provincial des deux auteurs, même s'il nécessite votre indulgence, n'explique pas tout. La ville de Paris, comme tout autre personnage, apparaît à travers leur vision. Et si, dans un dessin animé, on ne peut pas se permettre de placer Notre-Dame à quelques pâtés de maisons de la tour Eiffel, où le pourrait-on ?



AVEC LES ÉLÈVES

La difficulté lors de cette séance est d'éviter la narration (tendance naturelle et normale des élèves, même plus âgés) pour tenter de les faire entrer dans une recherche plus proche de l'analyse.

- Repérer les différents univers et recenser ce qui les oppose (hiérarchiser d'un point de vue moral ?)
- Repérer les différentes menaces qui animent l'histoire (les plus importantes et les moindres)
- Repérer et décrire les enjeux dans l'histoire. Une liste d'enjeux peut être mise à disposition des élèves pour élargir les hypothèses, pour élargir le vocabulaire et ainsi enrichir la recherche.
- Au regard des enjeux et des menaces, définir le rôle des personnages dans l'histoire.

AVANT DE VOIR LE FILM

Définir le polar : Demander aux élèves de définir le polar et de donner éventuellement des exemples de romans policiers qu'ils ont déjà lus. Définir ensemble les éléments indispensables à un roman policier : le crime, la scène du crime, les suspects, la victime, l'enquête etc.

Le **vocabulaire du polar** : Avant de voir le film, travailler le vocabulaire spécifique du polar. Cela peut préparer les élèves au vocabulaire qu'ils vont entendre dans le film.



CRITIQUE

Troisième long métrage des studios d'animation lyonnais Folimage (après *La Prophétie des grenouilles* et *Mia et le Migou*), *Une vie de chat* frappe par sa souplesse gracieuse, la vivacité féline de ses dessins, l'harmonie bondissante de la musique et des couleurs. Il surprend par la manière dont, en à peine une heure et dix minutes, il condense une intrigue de polar bigarrée et une chronique sociale touchante. Un burlesque potache s'y niche par ailleurs, qui se traduit autant par la bêtise crasse des gangsters, leurs répliques pittoresques, leurs accents belges à couper au couteau. Celui, titi parisien, de Bernadette Lafont, qui prête sa voix à la nounou de Zoé, affreuse mégère à la solde des gangsters, apporte une saveur supplémentaire, qui s'accorde avec les quelques gags à répétition bien sentis. Une telle profusion traduit un formidable instinct de mise en scène. Il serait dommage de passer à côté.

Première